

# PMA2020 RESUMÉ DES INDICATEURS DES ODD

PMA2015  
Burkina Faso  
Vague 2



## À PROPOS DES OBJECTIFS DE DÉVELOPPEMENT DURABLE

En septembre 2015, la communauté internationale a adopté l'Agenda 2030 pour le développement durable avec l'objectif de mettre un terme à l'extrême pauvreté, d'améliorer la santé, de réduire les inégalités et de répondre au changement climatique d'ici 2030. Pour mesurer le progrès, 17 Objectifs de Développement Durable (ODD) ont été établis, chacun avec des cibles spécifiques pour suivre les succès. PMA2020 apporte des données pour plusieurs de ces indicateurs, permettant aux gouvernements, à la société civile, aux chercheurs et aux parties prenantes de la communauté internationale de suivre le progrès accompli vers l'atteinte de ces objectifs ambitieux de manière plus fréquente qu'auparavant. Ce résumé présente des données et des indicateurs de la deuxième vague de l'enquête PMA2020 au Burkina Faso, menée en 2015.

Pour plus d'informations sur les Objectifs de Développement Durable, consultez <http://un.org/sustainabledevelopment/fr>

## Les ODD au Burkina Faso



La Politique nationale de la population du Burkina Faso définit des cibles ambitieuses pour 2030, dont la réduction du taux de mortalité infantile à 61,9 morts pour 1000 naissances et l'augmentation de l'espérance de vie à la naissance à 64,8 ans. Cette politique vise également à aider les couples à se protéger contre les grossesses non désirées, ce qui devrait baisser l'indice synthétique de fécondité à 3,6 naissances par femme.

On compte parmi les axes stratégiques de cette politique la promotion des services de santé reproductive et de planification familiale à travers le plaidoyer et la communication pour le changement social et des comportements, ainsi que le renforcement de la coordination nationale et le suivi des capacités en matière de population et développement.

La Politique nationale sur le genre du Burkina Faso vise à éliminer les inégalités et disparités entre les hommes et les femmes dans tous les domaines, en promouvant l'égalité des droits et des opportunités. On compte parmi les objectifs spécifiques de cette politique l'accès aux services sociaux de base, la distribution équitable des ressources et des revenus, ainsi que la participation égale entre les hommes et les femmes aux sphères de prise de décision à tous les niveaux.\*

BURKINA FASO	2015**	2030*
<b>Population</b> (en millions)	18,1	27,2
<b>Densité de la population</b> (personnes/km <sup>2</sup> )	66,2	99,6
<b>Indice synthétique de fécondité</b> (enfants par femme)	5,7	4,5
<b>Espérance de vie</b> (en années)	58,1	63,0
<b>Taux de mortalité infantile</b> (morts infantiles pour 1000 naissances vivantes)	67	45
<b>Revenu national brut par habitant</b> (en dollars américains) en 2011	\$1 591**	

Sources : Nations Unies, Département des Affaires Économiques et Sociales, Division de la Population (2015). World Population Prospects: The 2015 Revision, Data Query.

\*Rapport National sur le Développement Durable -- Burkina Faso (1992-2012)

\*\*UNDP—Rapports sur le développement humain du Burkina Faso: RNB par habitant



Performance Monitoring  
and Accountability 2020



BILL & MELINDA GATES INSTITUTE for  
POPULATION and REPRODUCTIVE HEALTH

## OBJECTIF 1 Éliminer l'extrême pauvreté



La cible 1.4 vise à assurer l'accès aux services de base pour tous.

Près de 40% de la population vit dans le tertile des ménages les plus pauvres. Deux enfants sur cinq entre 0 et 14 ans grandissent dans ces ménages. Deux cinquième des personnes de plus de 60 ans vivent également dans les ménages les plus pauvres.

La pyramide des âges indique un taux de croissance démographique annuel relativement élevé, à 2,8% en 2015 selon les estimations des Nations Unies, largement dû à une forte fécondité.

L'accès aux services de base varie selon le statut de bien-être économique. Moins de un ménage sur cinq (19,8%) ont l'électricité. Seuls 3,1% des ménages les plus pauvres ont accès à l'électricité, en comparaison à 51,1% des ménages dont le bien-être économique est plus élevé.

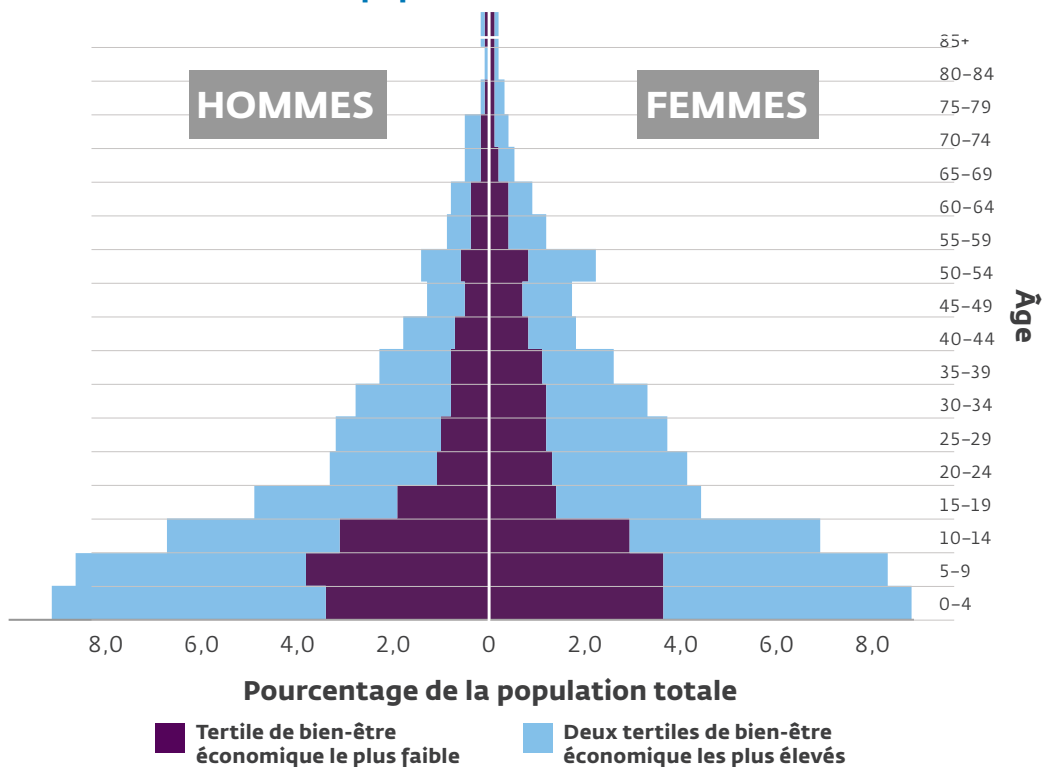
87,4% des ménages au bien-être économique plus élevé ont accès à des sources d'eau améliorées, en comparaison à 53,6% des ménages les plus pauvres.

27,2% des ménages au bien-être économique plus élevé ont accès à des installations sanitaires améliorées, en comparaison à 2,5% des ménages les plus pauvres.

Près d'un cinquième (17,5%) de tous les ménages ont à leurs têtes une femme. Ce chiffre est plus faible dans le tertile de bien-être économique le plus pauvre (13,3%) et plus élevé dans le tertile de bien-être économique du milieu (21,4%),

## Indicateurs sur le bien-être économique et l'égalité

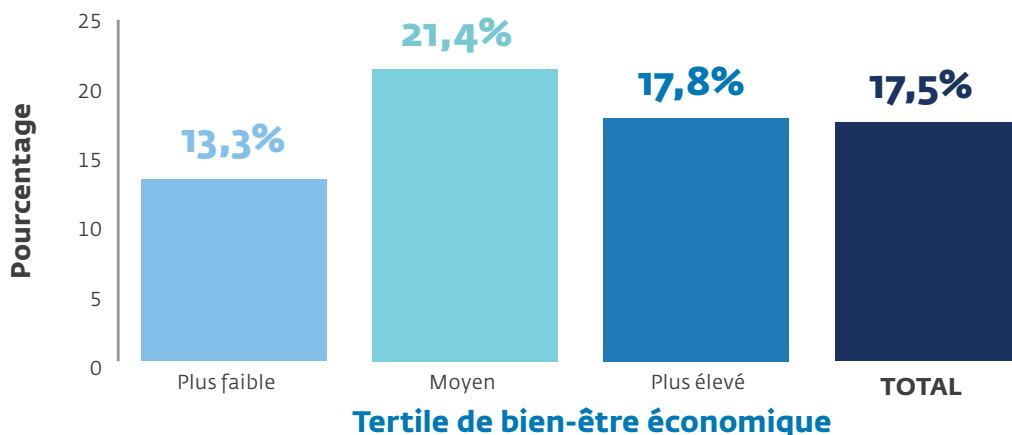
Près de la moitié de la population du Burkina Faso a moins de 15 ans



Indépendamment du statut de bien-être économique, il existe un gap significatif dans l'accès des ménages à l'électricité et aux installations sanitaires améliorées



Pourcentage de chefs de famille femmes par tertile de bien-être économique



## OBJECTIF 3 Bonne Santé et le Bien- être



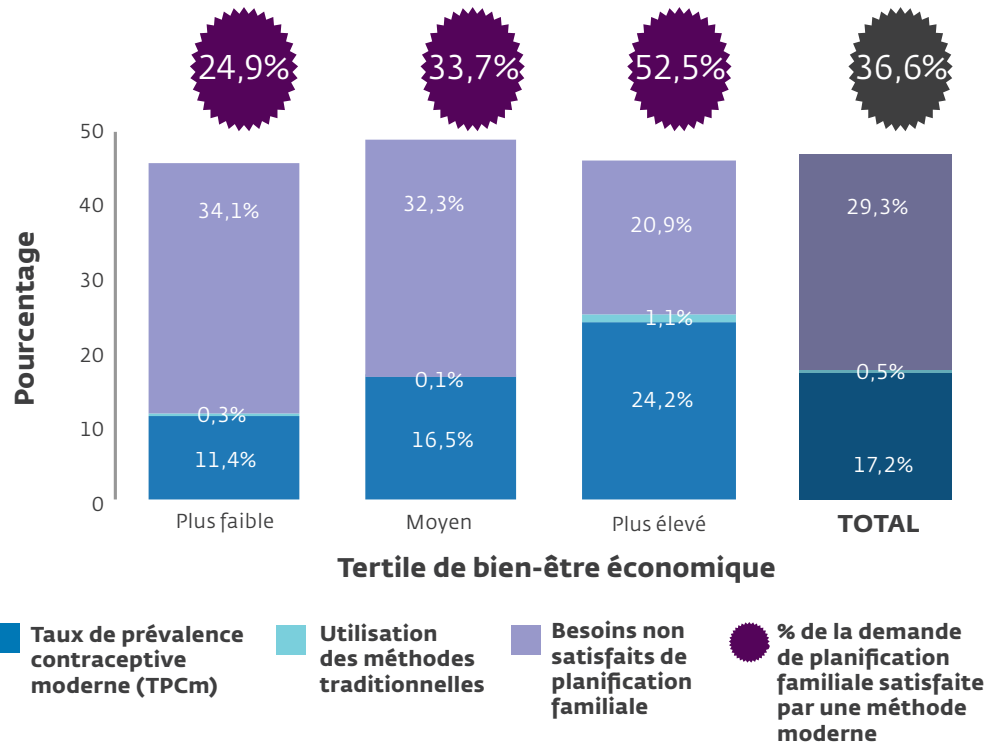
La cible 3.7 vise à assurer l'accès universel aux services de santé sexuelle et reproductive.

17,2% de toutes les femmes de 15 à 49 ans utilisent une méthode moderne de contraception. 36,6% des femmes ayant une demande de planification familiale utilisent des méthodes modernes. Les besoins non satisfaits de planification familiale sont plus élevés dans le tertile des ménages les plus pauvres (34,1%) en comparaison au tertile de bien-être économique le plus élevé (20,9%).

Répondre aux besoins non satisfaits de toutes les femmes demeure un objectif important du développement humain durable. Des progrès significatifs sont nécessaires pour les populations défavorisées du Burkina Faso.

## Indicateurs de planification familiale

Une femme sur trois de 15-49 ans a des besoins non satisfaits de planification familiale



## OBJECTIF 4 Éducation de qualité



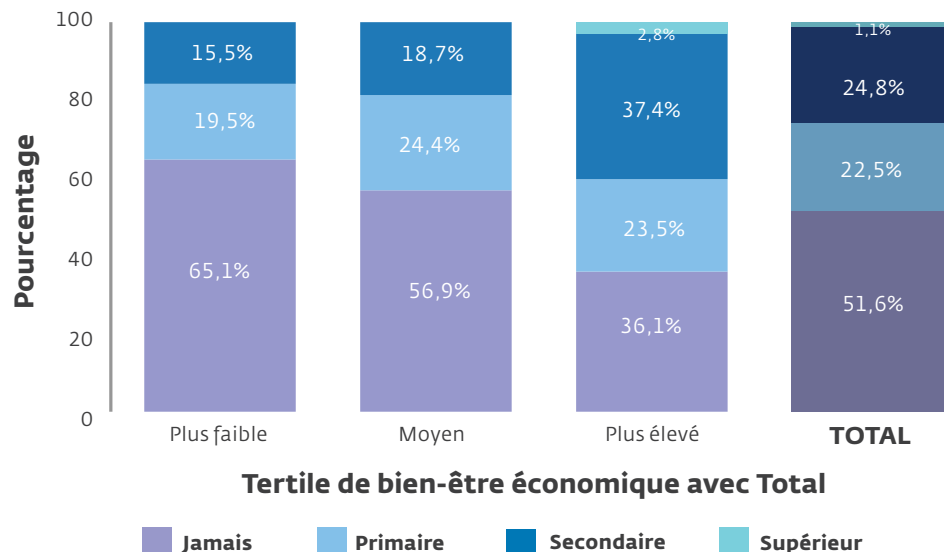
La cible 4.1 vise à ce que toutes les filles et les garçons suivent, sur un pied d'égalité, un cycle complet d'enseignement primaire et secondaire gratuit et de qualité.

Deux tiers (61,1%) des femmes de 18 à 24 ans vivant dans le tertile des ménages les plus pauvres n'ont jamais été scolarisées. Seulement une de ces femmes sur cinq (22,5%) ont été à l'école primaire. Au total, 1,1% des femmes de cette tranche d'âges ont été à l'université.

Augmenter les opportunités éducatives de toutes les femmes au Burkina Faso est important pour atteindre les cibles de développement durable.

## Scolarisation

Plus de la moitié des femmes de 15 à 49 ans n'ont jamais été scolarisées



## OBJECTIF 5 L'égalité des sexes



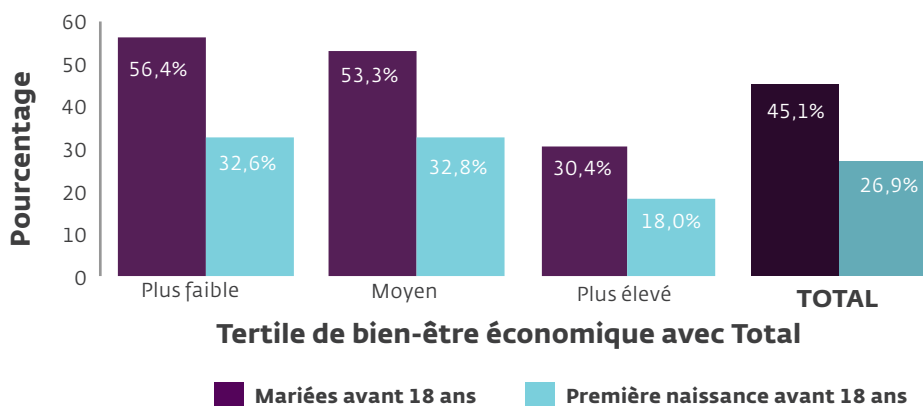
La cible 5.3 vise à mettre fin au mariage précoce.

45,1% des femmes de 18 à 24 ans ont été mariées avant d'avoir 18 ans et plus d'un quart (26,9%) ont eu un enfant avant d'avoir 18 ans.

Parmi les femmes de 18-24 ans vivant dans le tertile des ménages les plus pauvres, près d'un tiers (32,6%) ont eu un enfant avant l'âge de 18 ans.

## Mariages précoces, grossesses précoces

Plus de la moitié des femmes de 18-24 ans dans le tertile des ménages les plus pauvres ont été mariées avant l'âge de 18 ans



## OBJECTIF 6 L'eau potable et l'assainissement



La cible 6.2 vise à assurer l'accès de tous, dans des conditions équitables, à des services d'assainissement et d'hygiène adéquats, et mettre fin à la défécation en plein air.

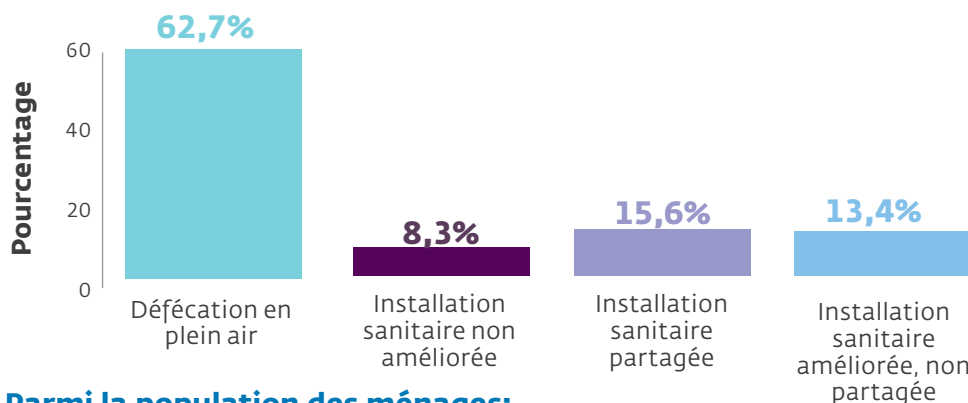
De nombreuses sources de données ne mesurent que la source principale d'eau et la pratique d'assainissement principale utilisée par chaque ménage. PMA2020 apporte des données plus complètes en mesurant toutes les sources d'eau et toutes les pratiques d'assainissement régulières du ménage, soit celles utilisées par les ménages plusieurs fois par semaine pendant au moins une saison de l'année. En conséquence, les données de PMA2020 montrent que beaucoup plus de personnes pratiquent de manière régulière la défécation en plein air, en comparaison à d'autres enquêtes, apportant ainsi des informations de grande valeur et une ligne de base plus réaliste pour la cible des ODD d'éliminer la défécation en plein air.

71,0% de la population des ménages ont une installation sanitaire non améliorée ou n'ont aucune installation sanitaire. 40,7% de la population des ménages disposant d'une source d'eau potable améliorée n'y ont accès que par intermittence.

Tous les résultats pour l'Objectif 6 sont rapportés en pourcentages de la population des ménages.

## Eau et assainissement

Seulement 13,4% de la population des ménages ont une installation sanitaire améliorée et non partagée comme principale installation sanitaire



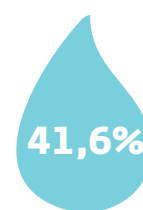
Parmi la population des ménages:



pratiquent régulièrement la défécation en plein air



ont un endroit pour se laver les mains avec de l'eau et du savon



disposant d'une source d'eau potable améliorée n'y ont accès que par intermittence

## À propos de PMA2020/Burkina Faso

PMA2020 consiste en la réalisation régulière d'enquêtes nationales représentatives sur la population, dans le but de suivre les indicateurs de planification familiale. Ces enquêtes sont conduites en utilisant la technologie mobile, ce qui permet une réalisation à bas coût et un temps de terrain rapide. Ce projet est mis en oeuvre dans 11 pays par des universités et des organisations de recherche locales. Celles-ci mettent en place une plateforme de collecte de données qui s'appuie sur des enquêtrices résidentes formées à la collecte de données assistée par la technologie mobile. PMA2020/Burkina Faso est conduit par l'Institut Supérieur des Sciences de la Population (ISSP) de Université Ouaga I Pr Joseph Ki-Zerbo. Cette enquête sur la population est financée par l'Institut Bill & Melinda Gates pour la Population et la Santé de la Reproduction à l'École de Santé Publique Bloomberg de l'Université de Johns Hopkins avec un appui de la Fondation Bill & Melinda Gates. Pour plus d'informations, veuillez consulter : [www.pma2020.org](http://www.pma2020.org).

La collecte des données de cette vague d'enquête (2ème) a eu lieu entre novembre 2014 et mai 2015.

Ce résumé a été préparé en partenariat avec l'initiative de plaidoyer Advance Family Planning (AFP).

